

PANEL DE POLÍTIQUES PÚBLIQUES LOCALS
MEDI AMBIENT

2010

PRESENTACIÓ

L'informe que teniu a les mans és un resum amb els resultats més importants de la segona edició del Panel de Polítiques Públiques Locals de Medi Ambient desenvolupat el 2010.

L'objectiu del Panel és recollir, de forma periòdica, aquella informació rellevant, actualitzada i comparable per al seguiment de les polítiques locals dels ajuntaments de Catalunya de més de 10.000 habitants exceptuant l'ajuntament de Barcelona.

Les característiques generals de l'estudi i la descripció metodològica del mateix es poden trobar al lloc web www.pisunyer.org.

La realització d'aquesta investigació, impulsada per la Fundació Carles Pi i Sunyer, ha estat possible per la complicitat de polítics i tècnics dels ajuntaments i d'altres institucions, que hi han donat suport tècnic.

Des d'aquest moment agraïm la vostra atenció i us convidem a realitzar consultes, aportacions i suggeriments mitjançant les nostres adreces de contacte.

INDEX

1. PRIORITATS EN LES ACTUACIONS PER VECTORS AMBIENTALS

2. PLANIFICACIÓ

3. INFORMES PRECEPTIUS

4. INDICADORS DE SOSTENIBILITAT

5. DEMANDA CIUTADANA I PERCEPCIÓ TÈCNICA

6. CONFLICTES RELLEVANTS

7. COMUNICACIÓ I EDUCACIÓ AMBIENTAL

7.1 Informació ambiental disponible al lloc web de l'ajuntament

7.2 Vectors tractats

8. ACTUACIONS VINCULADES ALS VECTORS AMBIENTALS

8.1 Regulació

8.2 Prestació de serveis

8.3 Forma de gestió

8.4 Residus

8.5 Aigua

8.6 Mobilitat

8.7 Energia

8.8 Atmosfera i soroll

8.9 Gestió sostenible

INDEX

9. RECOLZAMENT I XARXES

- 9.1 Suport d'organismes governamentals
- 9.2 Finançament rebut
- 9.3 Ens governamentals de referència
- 9.4 Relacions amb organismes no governamentals
- 9.5 Xarxes d'entitats i/o municipis

10. ORGANITZACIÓ

- 10.1 Estructura organitzativa
- 10.2 Dependència institucional dels OTA
- 10.3 Matèries vinculades a la gestió dels OTA

11. TREBALLADORS

- 11.1 Tipus de vincle laboral
- 11.2 Dedicació dels treballadors
- 11.3 Formació específica dels treballadors

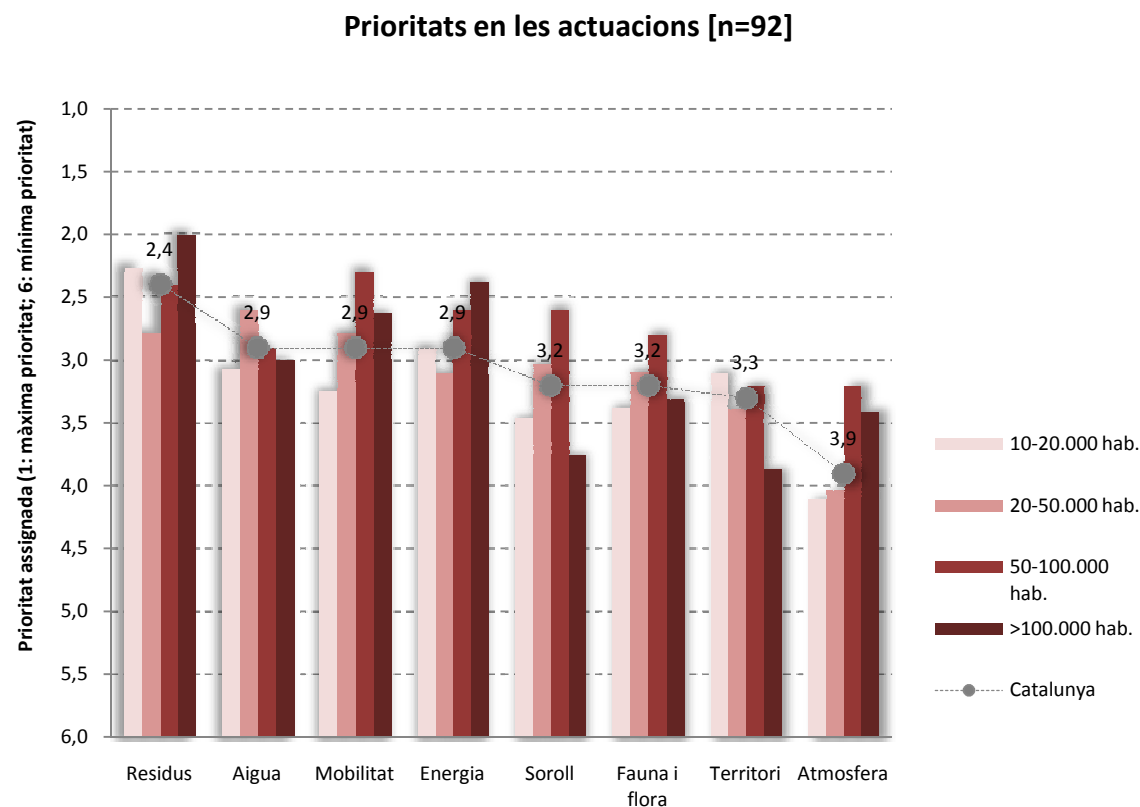
12. AVALUACIÓ

- 12.1 Ajuntaments amb avaluació
- 12.2 Tipus d'avaluació
- 12.3 Nivell d'acord amb diferents afirmacions

13. ANNEX

1. PRIORITATS EN LES ACTUACIONS PER VECTORS AMBIENTALS

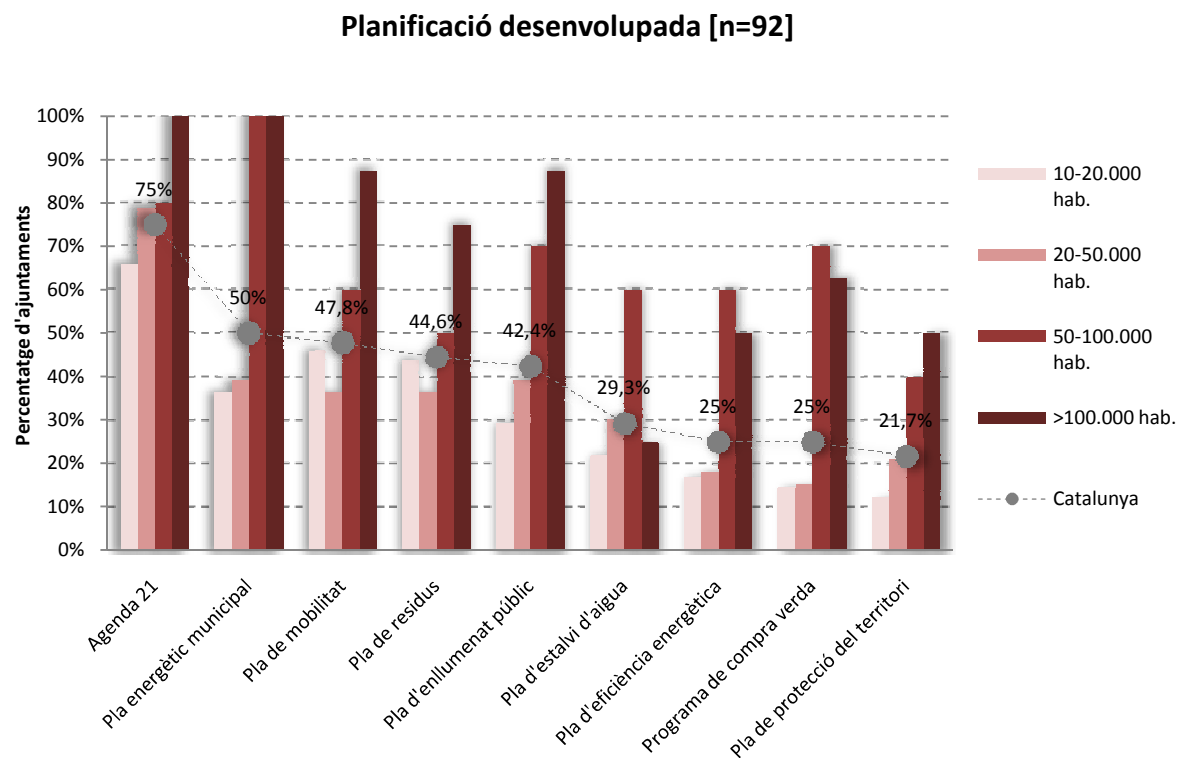
En una escala de 1 a 6 (1= màxima; 6= mínima) el vector que més prioritzen els ajuntaments és 'residus' amb una mitjana de 2,4, mentre que 'atmosfera' és el que té la valoració més baixa (3,9).



Font: Panel de Polítiques Públiques Locals.,2010. Fundació Carles Pi i Sunyer.

2. PLANIFICACIÓ

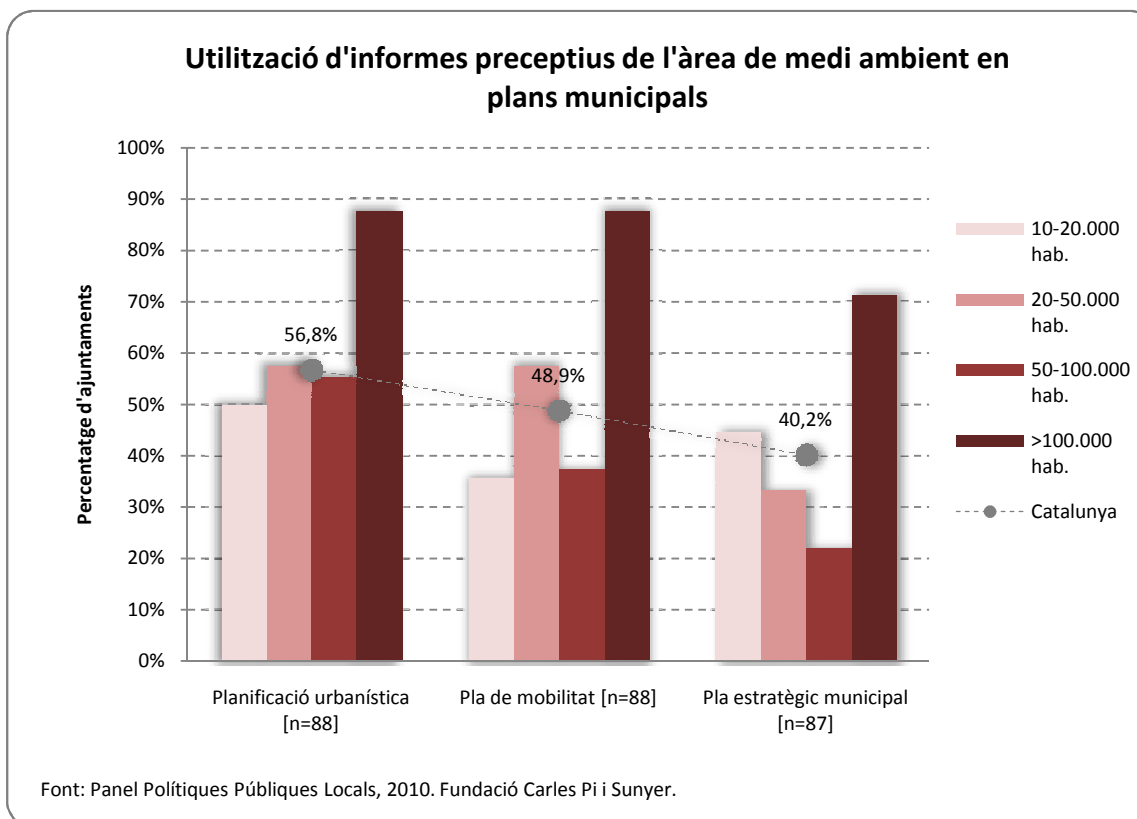
Els plans més difosos entre els ajuntaments de Catalunya són les 'Agendes 21' (75%) mentre que els menys estesos són els 'Plans de protecció del territori' (21,7%).



Font: Panel Polítiques Públiques Locals, 2010. Fundació Carles Pi i Sunyer.

3. INFORMES PRECEPTIUS

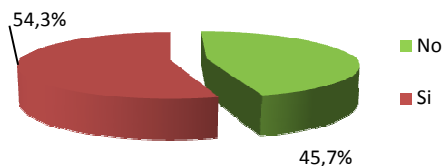
El 56,8% dels ajuntaments utilitza informes preceptius de les àrees de medi ambient a la planificació urbanística, el 48,9% als plans de mobilitat i el 40,2% als plans estratègics municipals.



4. INDICADORS DE SOSTENIBILITAT

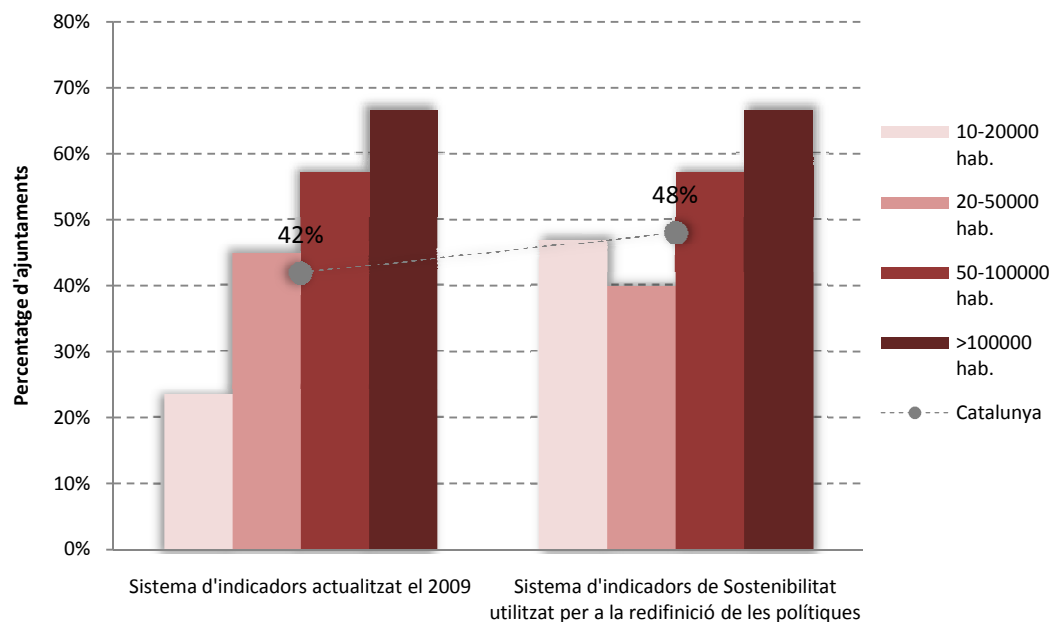
- El 54,3% dels municipis disposa d'un sistema d'indicadors de sostenibilitat.
- El 42% d'ajuntaments van actualitzar el Sistema d'Indicadors de Sostenibilitat durant l'any 2009, i un 48% d'aquests l'utilitza en la redefinició de les polítiques i línies estratègiques municipals.

Ajuntaments de Catalunya amb Sistema d'Indicadors de Sostenibilitat [n=92]



Font: Panel de Polítiques Públiques locals. Fundació Carles Pi i Sunyer, 2010.

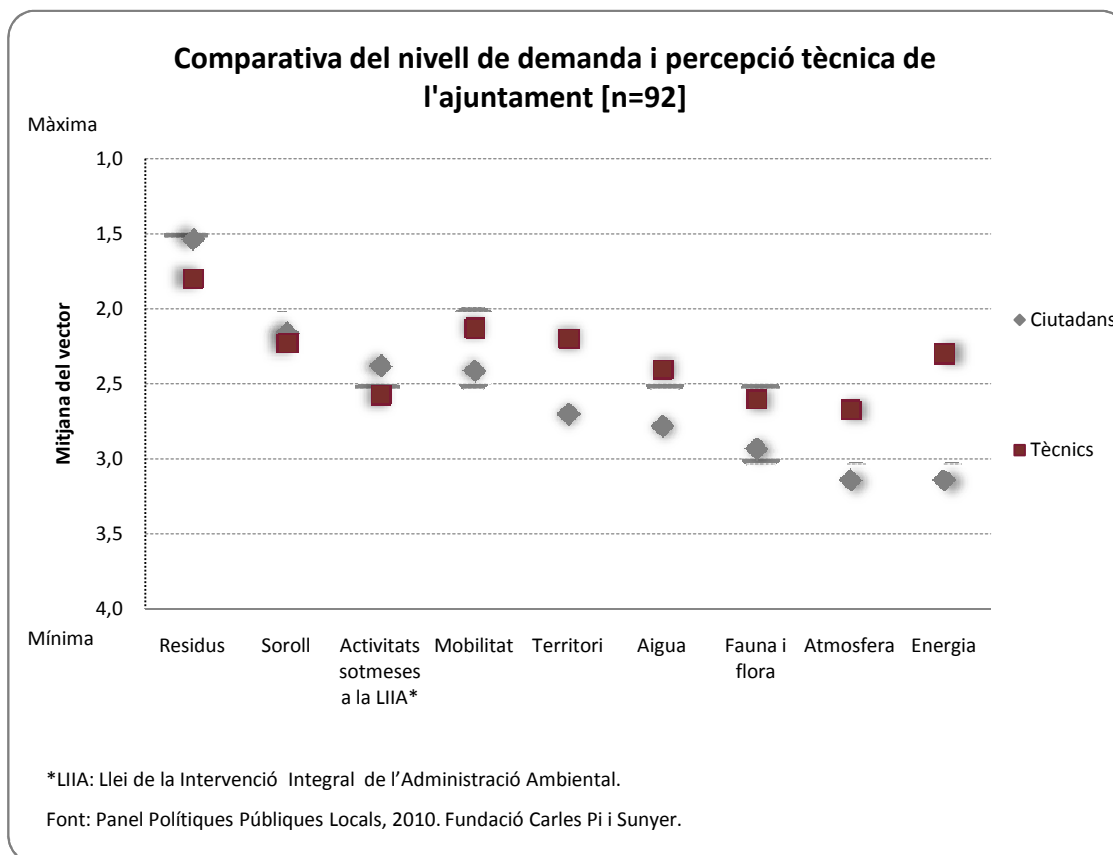
Utilització del Sistema d'Indicadors de Sostenibilitat [n=50]



Font: Panel Polítiques Públiques Locals, 2010. Fundació Carles Pi i Sunyer.

5. DEMANDA CIUTADANA I PERCEPCIÓ TÈCNICA

Si comparem la importància que li donen els ciutadans i els tècnics als vectors ambientals en una escala de 1 a 4 (1= màxima; 4 = mínima), observem que en 'residus', 'soroll' i 'activitats sotmeses a la LIIA' el nivell de demanda ciutadana és major a la percepció dels tècnics. En canvi, a la resta de vectors es dona la situació inversa i en el cas d'energia la diferència és la més gran.



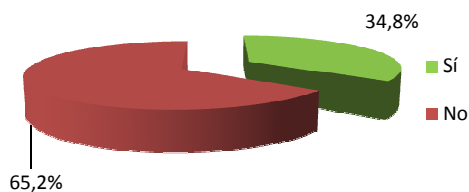
6. CONFLICTES

· El 34,8% dels ajuntaments ha tingut algun conflicte rellevant durant el 2009 en matèria de medi ambient.

· Els àmbits més mencionats pels municipis on s'han donats conflictes son 'territori' (53,1%) i 'aigua' (31,3%).

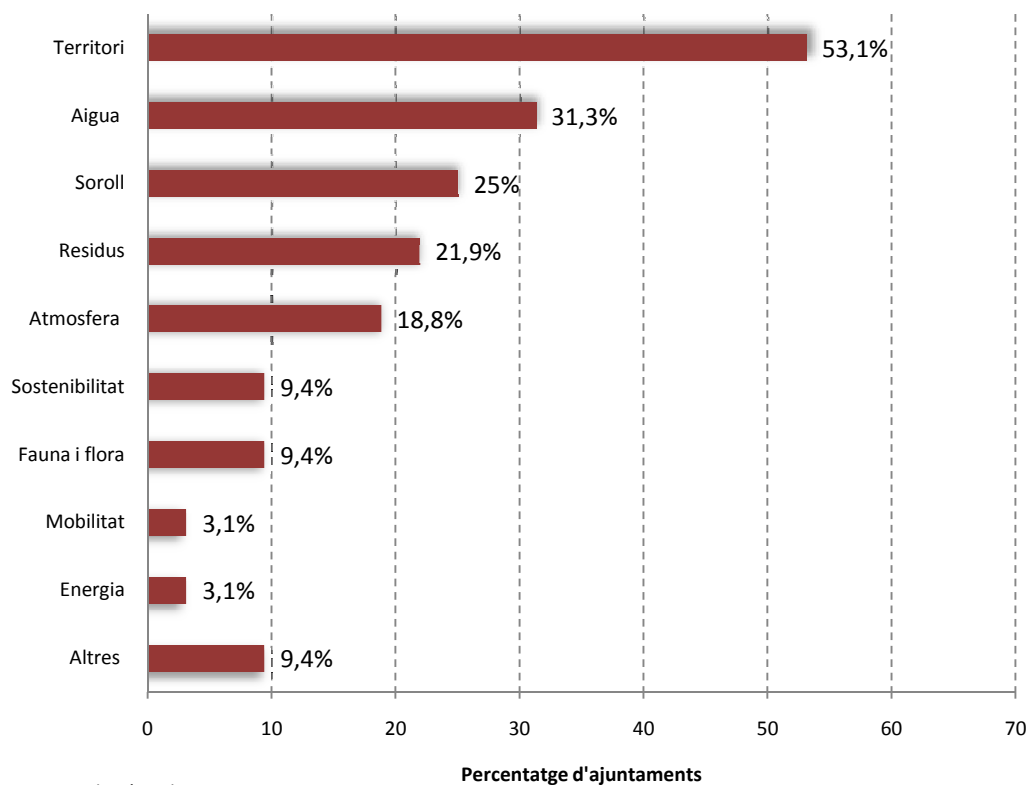
* Entenem per rellevant aquells conflictes que transcendeixin als mitjans de comunicació, o ens els que ha intervingut la justícia, etc.

Presència de conflictes rellevants* als municipis de Catalunya en temàtica de medi ambient [n=92]



Font: Panel de Polítiques Públiques Locals, 2010.
Fundació Carles Pi i Sunyer.

Àmbits on s'ha donat el conflicte (possibilitat de més d'una resposta) [n=32]

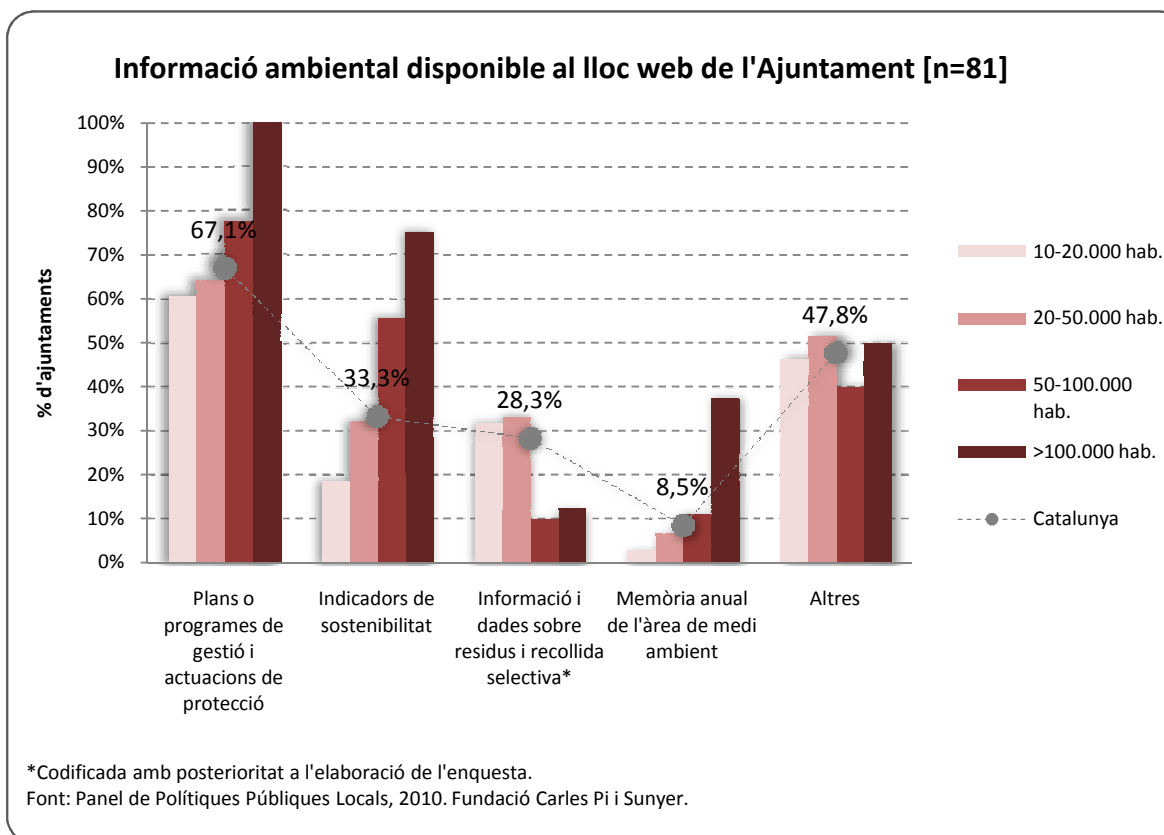


Font: Fundació Carles Pi i Sunyer, 2010.

7. COMUNICACIÓ I EDUCACIÓ AMBIENTAL

7.1 Informació ambiental disponible al lloc web de l'Ajuntament

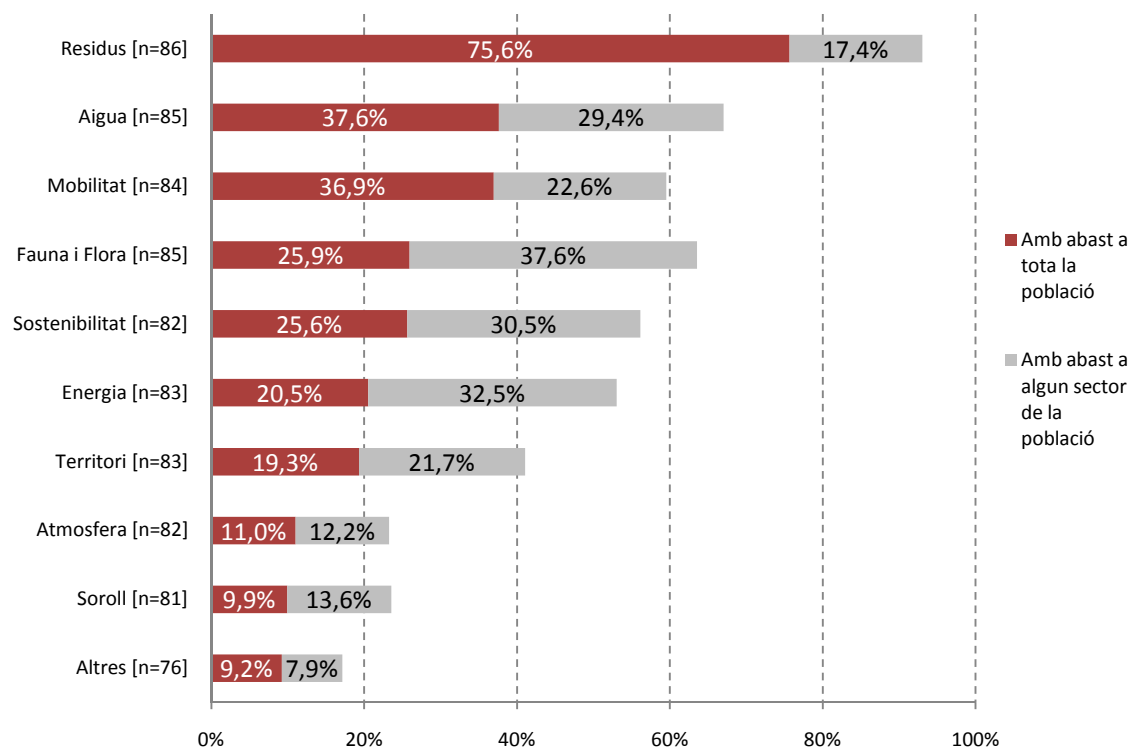
· El 67,1 % dels ajuntaments de Catalunya té informació disponible sobre 'plans o programes ambientals'; el 33,3% sobre 'indicadors de sostenibilitat' i el 28,3% sobre 'dades de residus i recollida selectiva'.



7.2 Vectors tractats

'Residus' és el vector més difós a les campanyes de sensibilització que s'han dut a terme pels ajuntaments de Catalunya el 2009. 'Soroll', en canvi, és el menys utilitzat en aquestes campanyes.

Municipis que han tractat vectors ambientals en les campanyes d'educació o sensibilització (possibilitat de més d'una resposta)



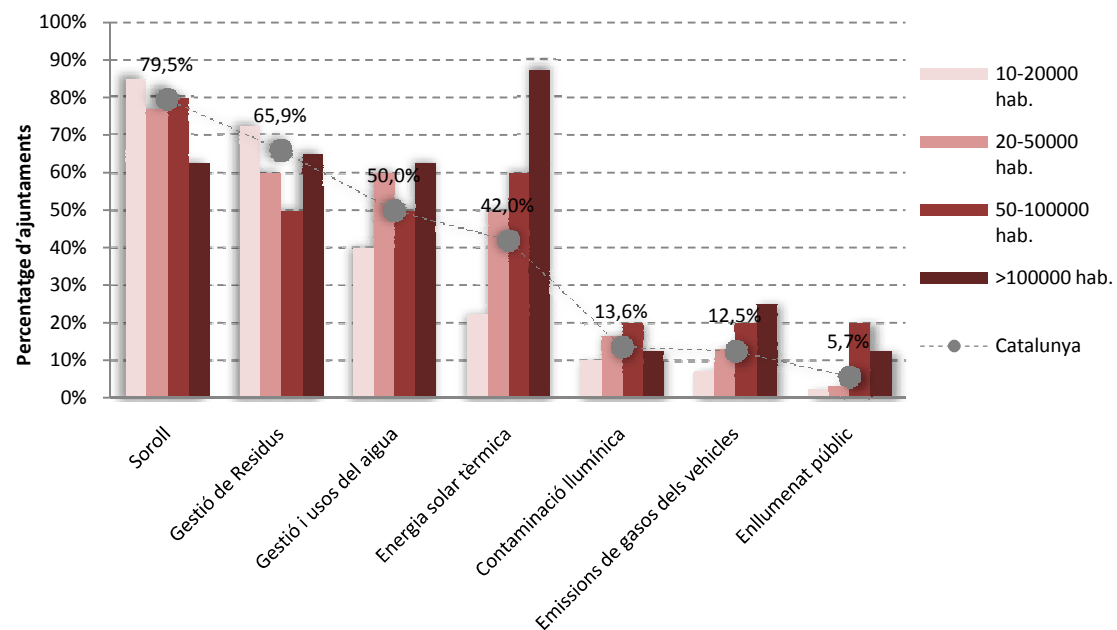
Font: Panel de Polítiques Públiques Locals. Fundació Carles Pi i Sunyer, 2010.

8. ACTUACIONS VINCULADES ALS VECTORS AMBIENTALS

8.1 Regulació

Les actuacions més regulades per ordenances municipals entre els ajuntaments de Catalunya són les de 'soroll' (79,5%) i 'gestió de residus' (65,9%).

Ordenances municipals relacionades amb medi ambient [n=88]

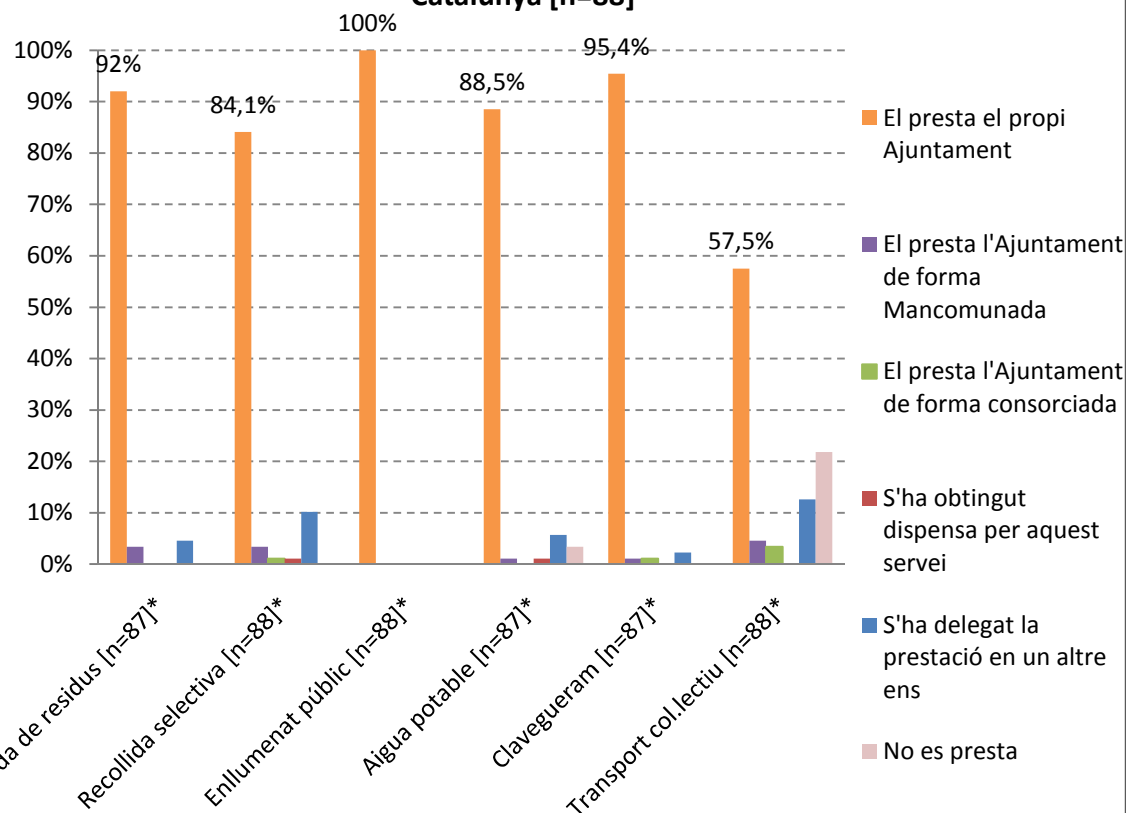


Font: Observatori de Govern Local, 2009. Fundació Carles Pi i Sunyer.

8.2 Prestació serveis

La prestació dels serveis és, de forma majoritària, portada a terme pels propis ajuntaments, excepte en serveis com el del transport col·lectiu el qual en un percentatge considerable es presta indirectament, no es presta, o es delega el servei.

Prestació de serveis relacionats amb medi ambient als municipis de Catalunya [n=88]



* Les n fan referència al nombre de respostes per a cada vector.

Font: Panel de polítiques públiques locals. Fundació Carles Pi i Sunyer, 2010.

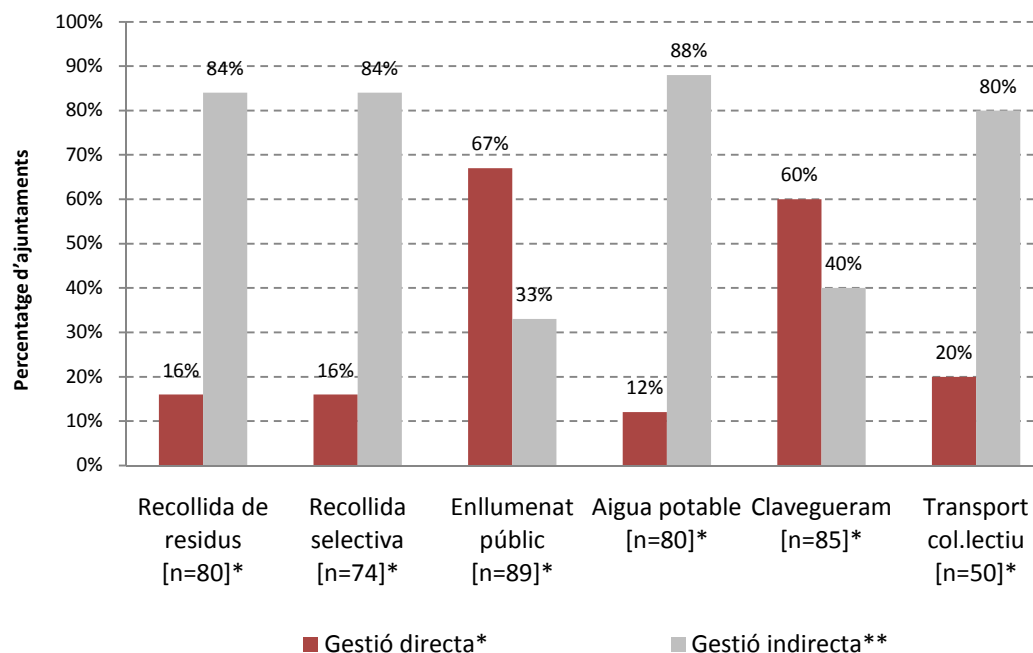
8.3 Forma de gestió

En totes les actuacions, excepte l'enllumenat públic i el clavegueram, la forma de gestió per part dels ajuntaments és indirecta.

*Gestió directa: sense organització diferenciada, organisme autònom, societat mercantil, o entitat pública empresarial.

**Gestió indirecta: concessió, gestió interessada, arrendament, concert, o societat mercantil/cooperativa mixta.

Forma de gestió dels serveis relacionats amb medi ambient als municipis de Catalunya

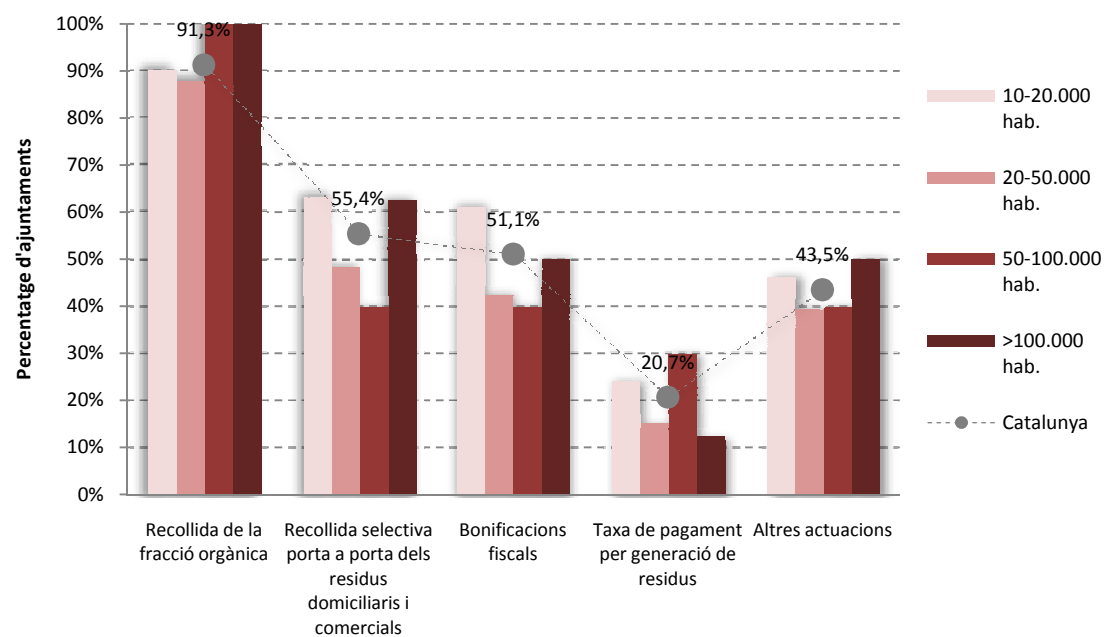


*Les n fan referència al nombre de respostes per a cada vector.
Font: Observatori Govern Local, 2009. Fundació Carles Pi i Sunyer.

8.4 Residus

L'actuació més estesa per al vector residus entre els ajuntaments de Catalunya és la 'recollida de fracció orgànica' (91,3%). En canvi, la 'taxa de pagament per generació de residus' només és utilitzada per un 20,7% dels ajuntaments.

Ajuntaments que han realitzat actuacions específiques del vector residus (possibilitat de més d'una resposta) [n=92]

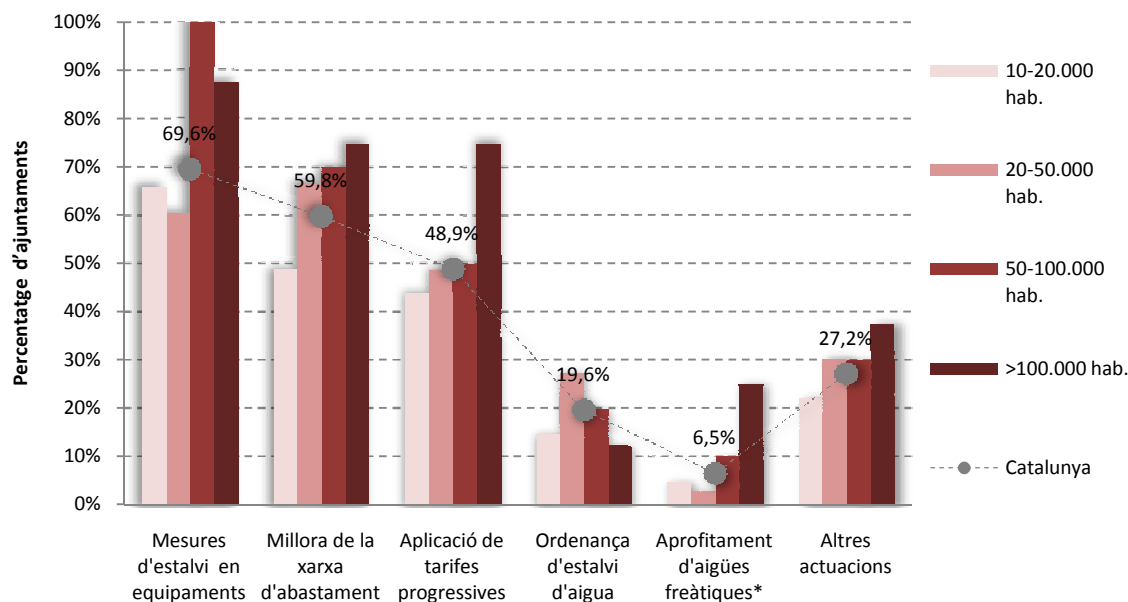


Font: Panel Polítiques Públiques Locals, 2010. Fundació Carles Pi i Sunyer.

8.5 Aigua

Les actuacions més esteses per al vector aigua entre els ajuntaments de Catalunya són 'les mesures d'estalvi en equipaments' (69,6%) i les de 'millora de la xarxa d'abastament' (59,8%).

Ajuntaments que han realitzat actuacions específiques del vector aigua (possibilitat de més d'una resposta) [n=92]

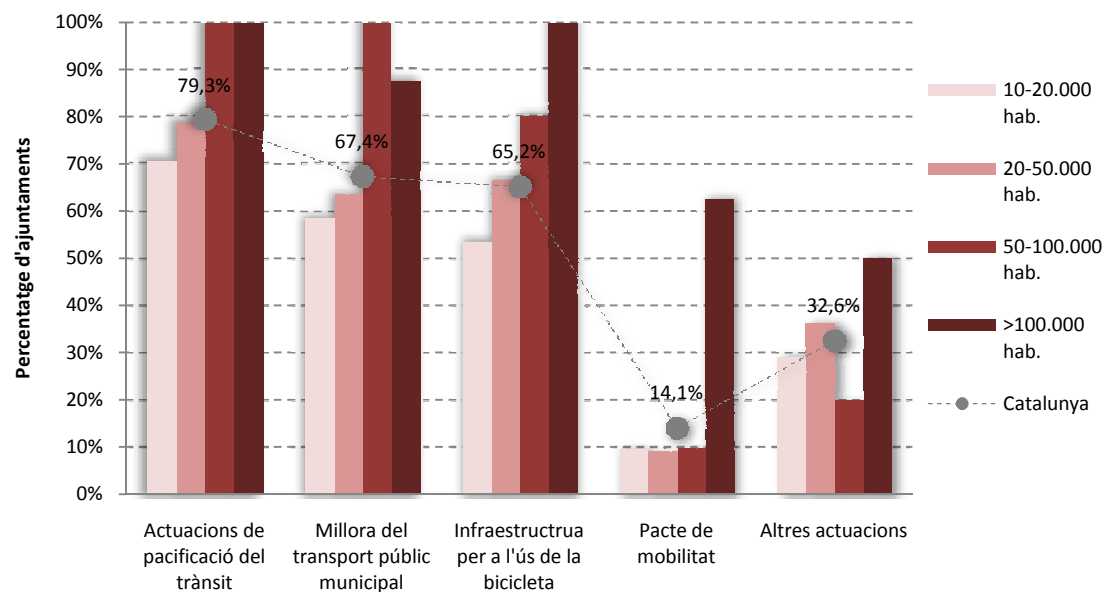


*Codificat amb posterioritat a l'elaboració de l'enquesta.
Font: Fundació Carles Pi i Sunyer, 2010.

8.6 Mobilitat

Les actuacions més esteses per al vector mobilitat entre els ajuntaments de Catalunya són les vinculades a la 'pacificació del trànsit' (79,3%) mentre que els 'Pactes de mobilitat' són l'actuació menys utilitzada (14,1%).

Ajuntaments que han realitzat actuacions específiques del vector mobilitat (possibilitat de més d'una resposta) [n=92]

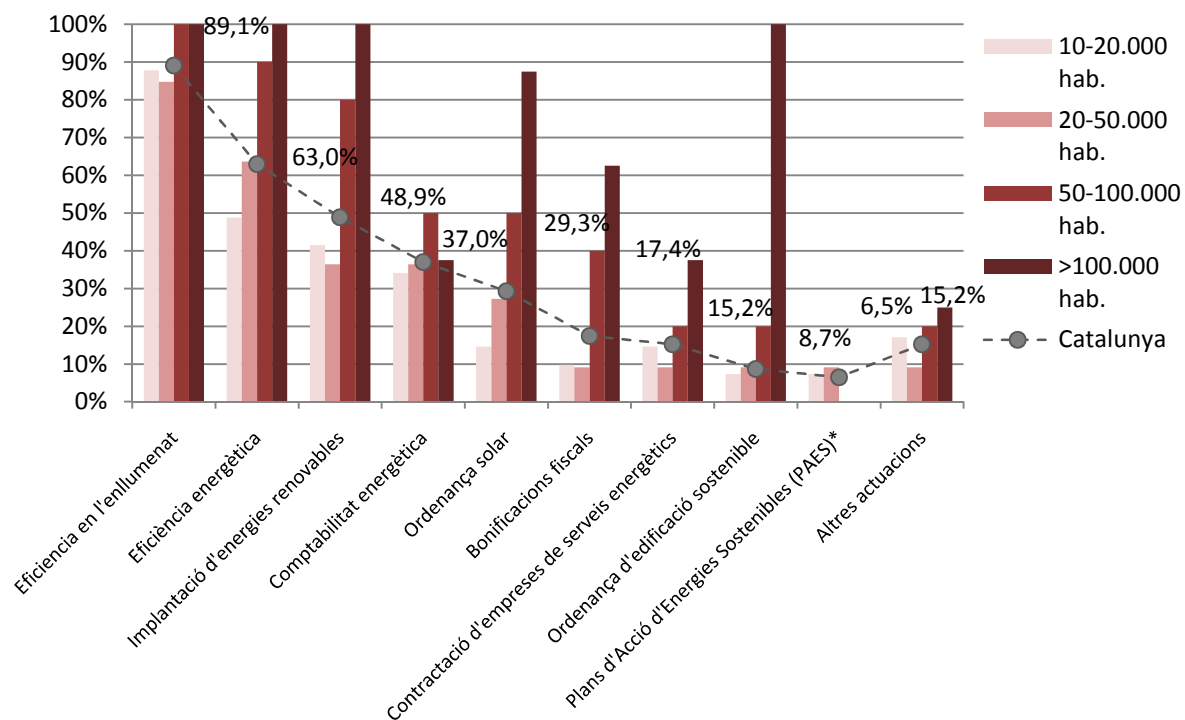


Font: Panel Polítiques Públiques Locals, 2010. Fundació Carles Pi i Sunyer.

8.7 Energia

Les mesures més utilitzades pels ajuntaments de Catalunya respecte del vector energia són les vinculades a la millora 'd'eficiència en l'enllumenat públic' (89,1%), i les 'mesures d'eficiència energètica en equipaments municipals' (63%). Les menys utilitzades han estat la 'Ordenança d'edificació sostenible' (8,7%), i els 'Plans d'Acció d'Energies Sostenibles (PAES)' (6,5%).

Ajuntaments que han realitzat actuacions específiques del vector energia (possibilitat de més d'una resposta). [n=92]



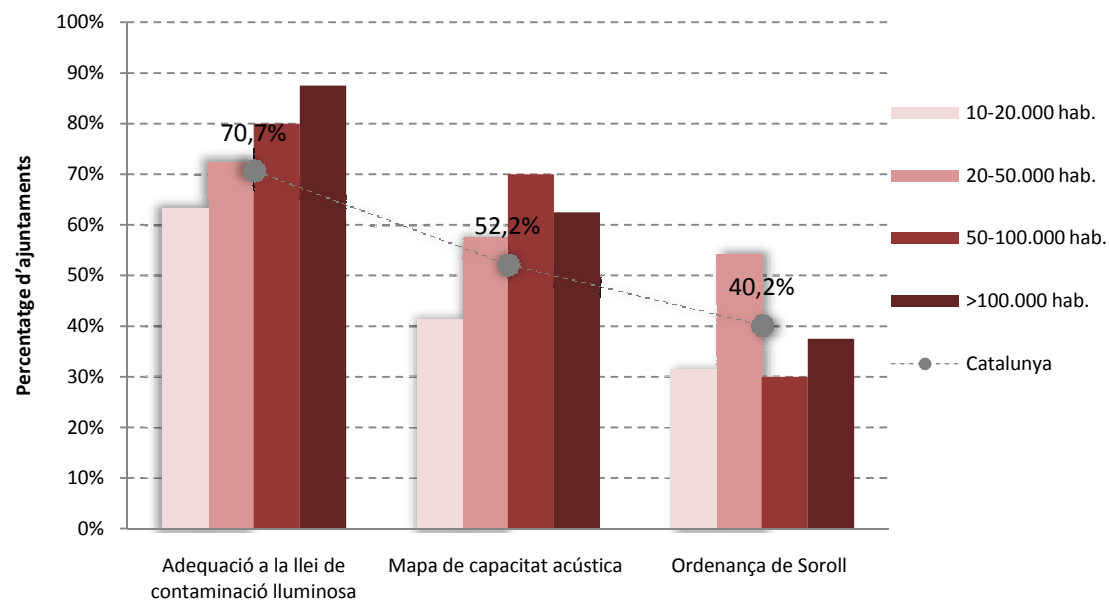
*Codificat amb posterioritat a l'elaboració de l'enquesta.

Font: Panel de Polítiques Públiques Locals, 2010. Fundació Carles Pi i Sunyer.

8.8 Atmosfera i soroll

Les mesures més esteses entre els ajuntaments de Catalunya respecte al vector atmosfera, soroll i territori són les vinculades a 'l'adequació a la llei de contaminació lluminosa' (70,7%) i les menys utilitzades es refereixen a 'Ordenança de soroll' (40,2%).

Ajuntaments de Catalunya que han realitzat actuacions específiques dels vectors soroll i atmosfera (possibilitat de més d'una resposta) [n=92]

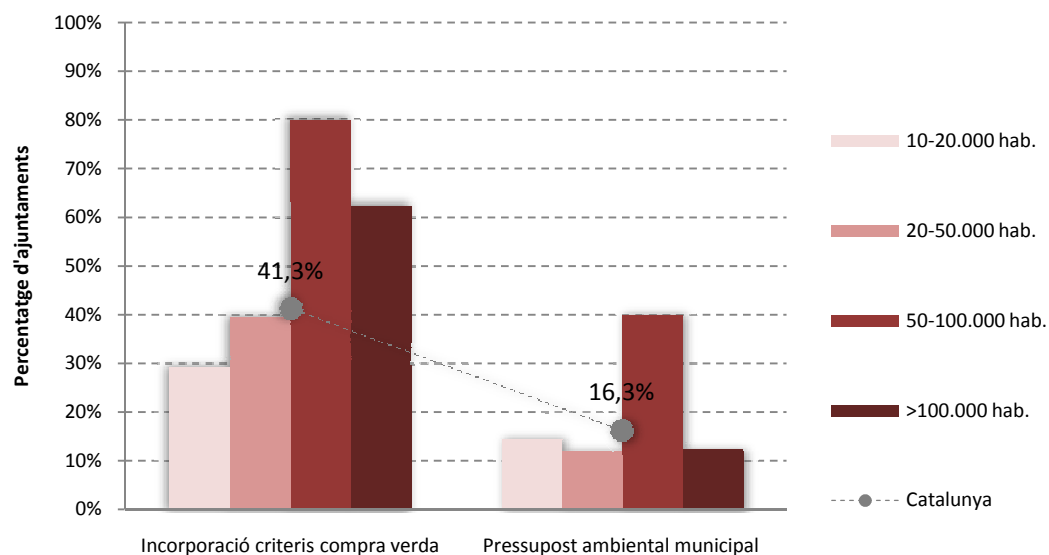


Font: Panel de Polítiques Públiques Locals. Fundació Carles Pi i Sunyer, 2010.

8.9 Gestió sostenible

El 41,3% dels ajuntaments de Catalunya ha utilitzat 'criteris de compra verda' a la gestió municipal i el 16,3% té un 'pressupost ambiental municipal'.

Ajuntaments de Catalunya que han realitzat actuacions específiques de gestió sostenible (possibilitat de més d'una resposta) [n=92]



Font: Panel de Polítiques Públiques Locals. Fundació Carles Pi i Sunyer, 2010.

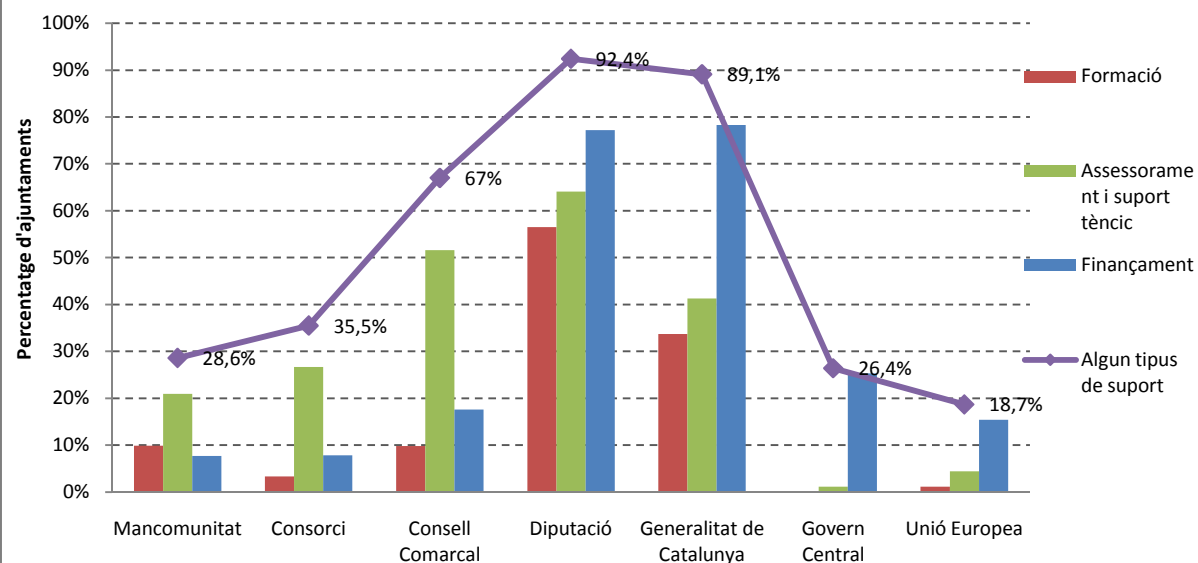
9. RECOLZAMENT I XARXES

9.1 Suport d'organismes governamentals

· Els organismes governamentals més mencionats pels ajuntaments en algun tipus de suport són la 'Diputació' (92,4%) i la 'Generalitat de Catalunya' (89,1%).

· Ens els dos casos destaca que el seu suport és principalment en 'finançament'.

**Suport rebut pels ajuntaments dels organismes governamentals
(possibilitat de més d'una resposta) [n=91]**



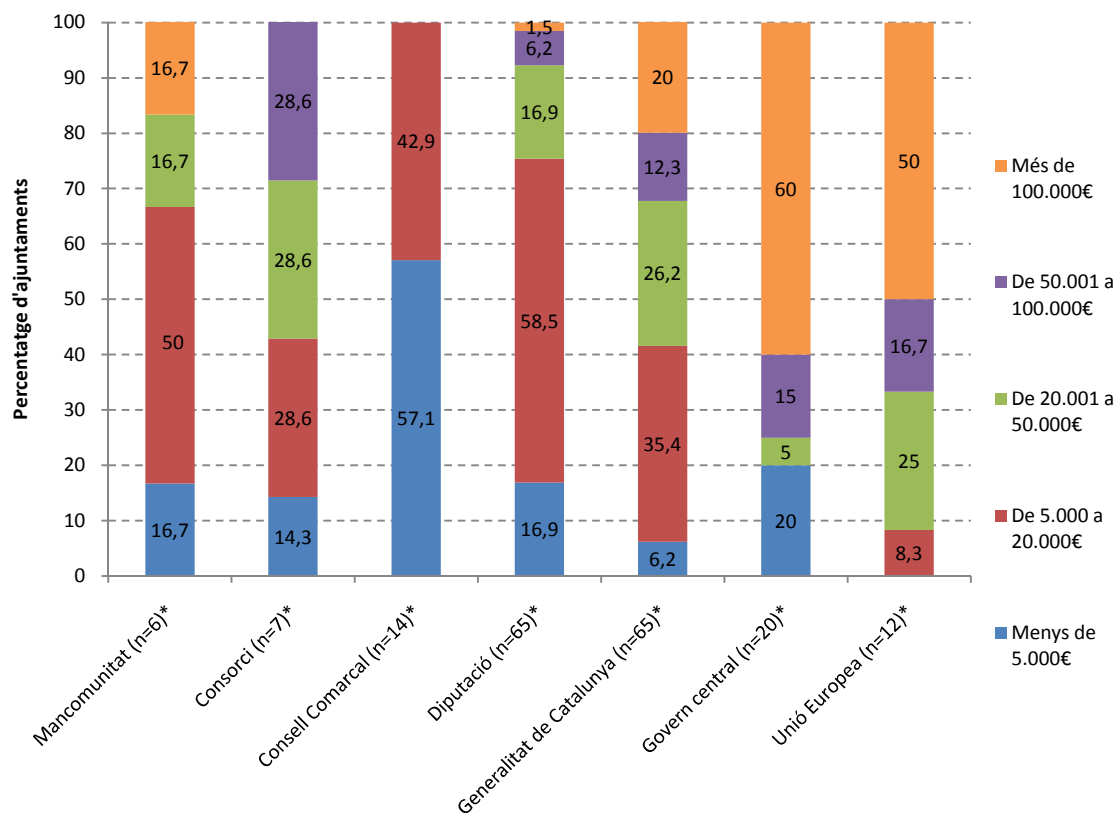
Font: Panel Politiques Públiques Locals, 2010. Fundació Carles Pi i Sunyer.

9.2 Finançament rebut per part dels organismes governamentals

· Aquest gràfic reflexa la distribució del total de finançament que reben els ajuntaments de cadascun dels ens governamentals.

· Així, mentre que el 58,5% dels municipis que tenen finançament de la 'Diputació' reben entre 5.000 i 20.000€, el 60% dels que tenen finançament del 'Govern central', reben més de 100.000€.

Finançament rebut pels ajuntaments via subvencions específiques o convenis dedicats a medi ambient durant el 2009

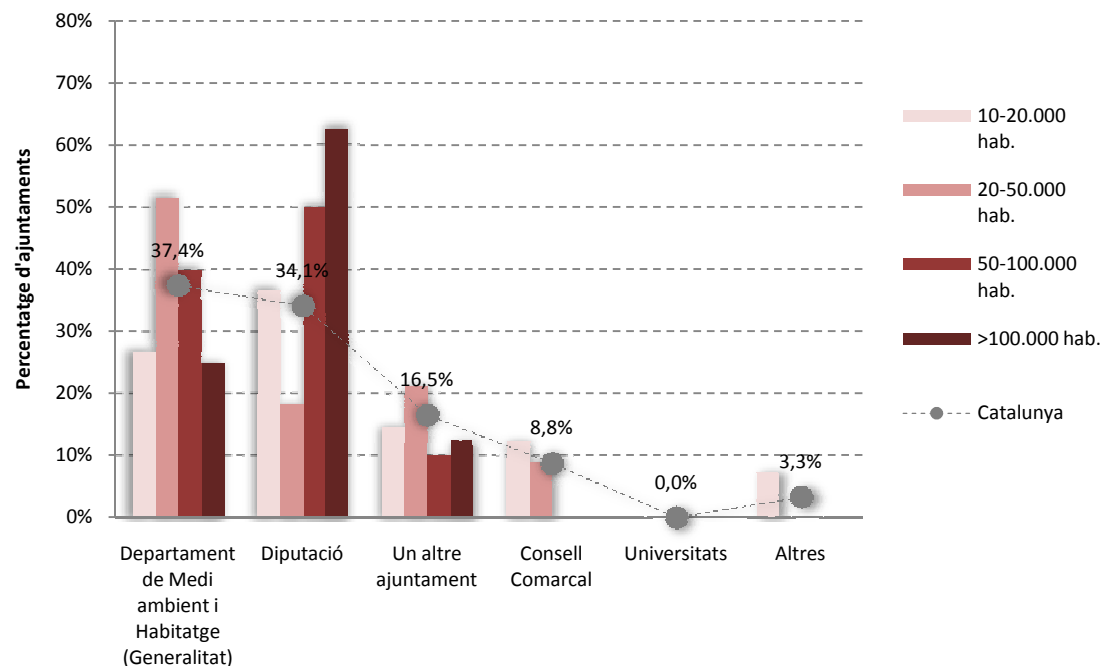


*Les n fan referència al nombre d'ajuntaments que reben finançament per part de cada ens.
Font: Panel de Politiques Públiques Locals. Fundació Carles Pi i Sunyer, 2010.

9.3 Ens governamentals de referència

Els principals ens de referència als que es dirigeixen els ajuntaments quan necessiten assessorament en temes de medi ambient són el 'departament de Medi Ambient i Habitatge (Generalitat)' (37,4%) en primer lloc, i la 'Diputació' (34,1%) en segon lloc.

Ens de referència per a l'assessorament en temes de medi ambient*
[n=91]

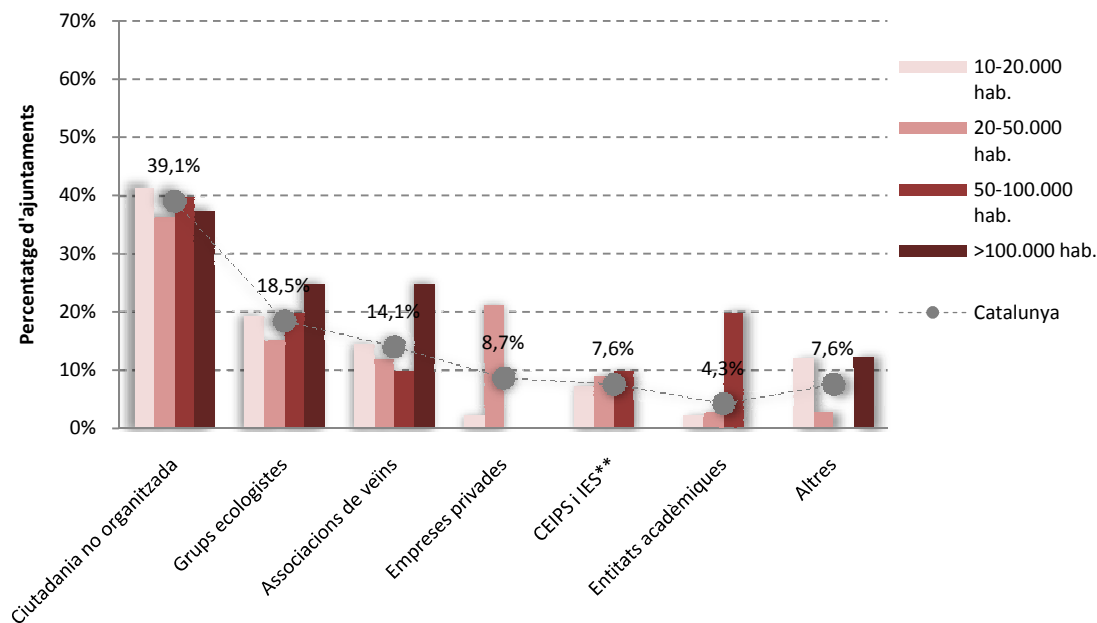


* Només s'han considerat els ens de referència elegits en primer lloc per cada Ajuntament.
Font: Panel de polítiques públiques locals. Fundació Carles Pi i Sunyer, 2009.

9.4 Relacions amb organismes no governamentals

La 'ciutadania no organitzada' es l'entitat més mencionada pels ajuntaments de Catalunya (39,1%) en les seves relacions amb ens no governamentals per treballar temes de medi ambient.

**Organismes no governamentals als que els Ajuntaments s'adrecen en primer lloc per desenvolupar actuacions medioambientals*
[n=92]**



* Només s'han considerat els actors escollits en primer lloc per cada ajuntament.

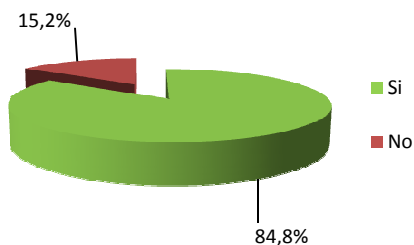
**Codificada amb posterioritat a l'elaboració de l'enquesta.

Font: Panel de Polítiques Públiques Locals. Fundació Carles Pi i Sunyer, 2010.

9.5 Xarxes d'entitats i /o municipis

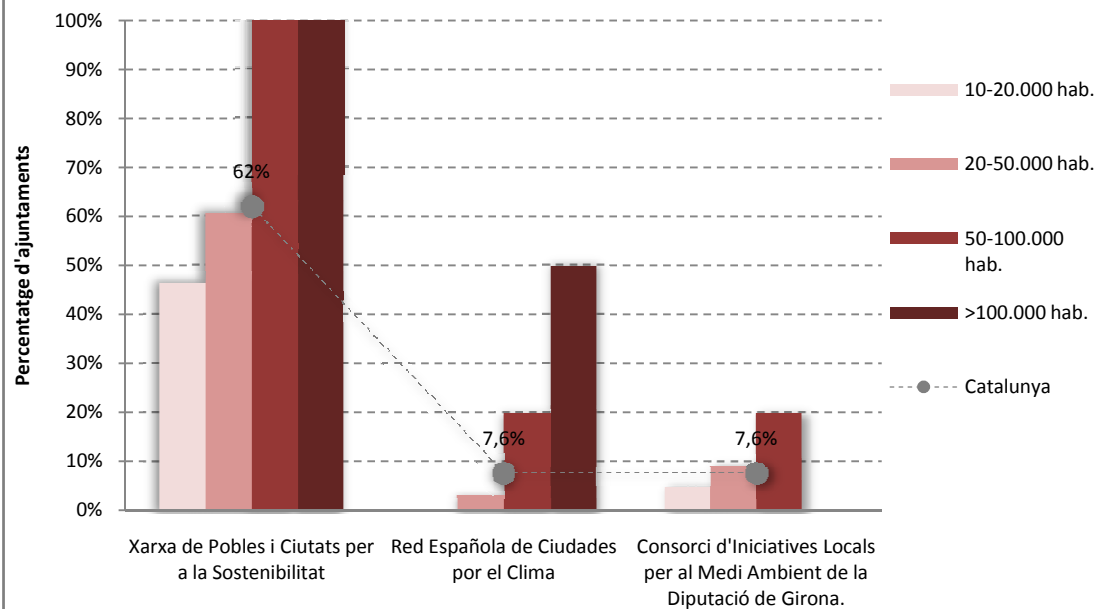
Un 62% dels municipis formen part de la "Xarxa de Ciutats i Pobles per a la Sostenibilitat" de la Diputació de Barcelona. Un 7,6% forma part de la "Red Española de ciudades por el Clima", i un altre 7,6% més, pertany al "ConSORCI d'Iniciatives Locals per al Medi Ambient de la Diputació de Girona.

Ajuntaments de Catalunya que formen part d'alguna xarxa [n=92]



Font: Fundació Carles Pi i Sunyer, 2010.

Xarxes d'entitats i/o municipis vinculats a la gestió de les polítiques de medi ambient més esmentades pels ajuntaments (possibilitat de més d'una resposta) [n=92]

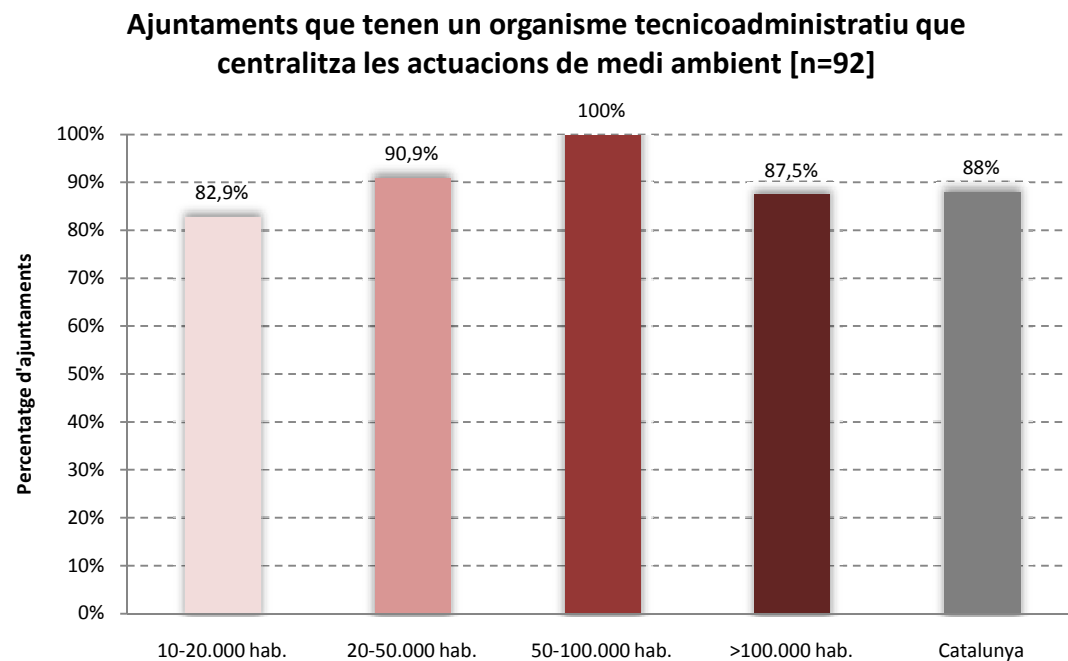


Font: Panel Politiques Públiques Locals, 2010. Fundació Carles Pi i Sunyer.

10. ORGANITZACIÓ

10.1 Estructura organitzativa

El 88% dels ajuntaments de Catalunya tenen un organisme tecnicoadministratiu (OTA) que centralitza les actuacions de medi ambient.

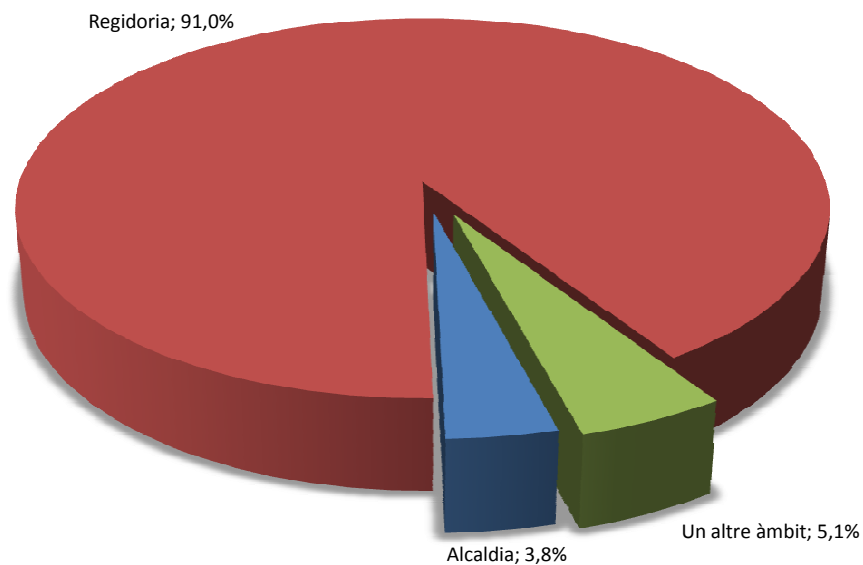


Font: Panel Polítiques Públiques Locals, 2010. Fundació Carles Pi i Sunyer.

10.2 Dependència institucional dels OTA

Els OTA de participació dels ajuntaments de Catalunya depenen en un 91% 'd'una regidoria', en un 3,8% 'd'Alcaldia' i la resta (5,1%), depenen 'd'un altre àmbit'.

Dependència institucional dels OTAs de medi ambient [n=92]



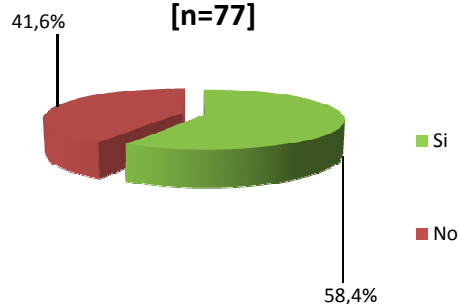
Font: Panel Polítiques Públiques Locals, 2010. Fundació Carles Pi i Sunyer.

10.3 Matèries vinculades a la gestió dels OTA

· El 48,7% dels ajuntaments que tenen OTA de medi ambient comparteixen la gestió amb altres matèries.

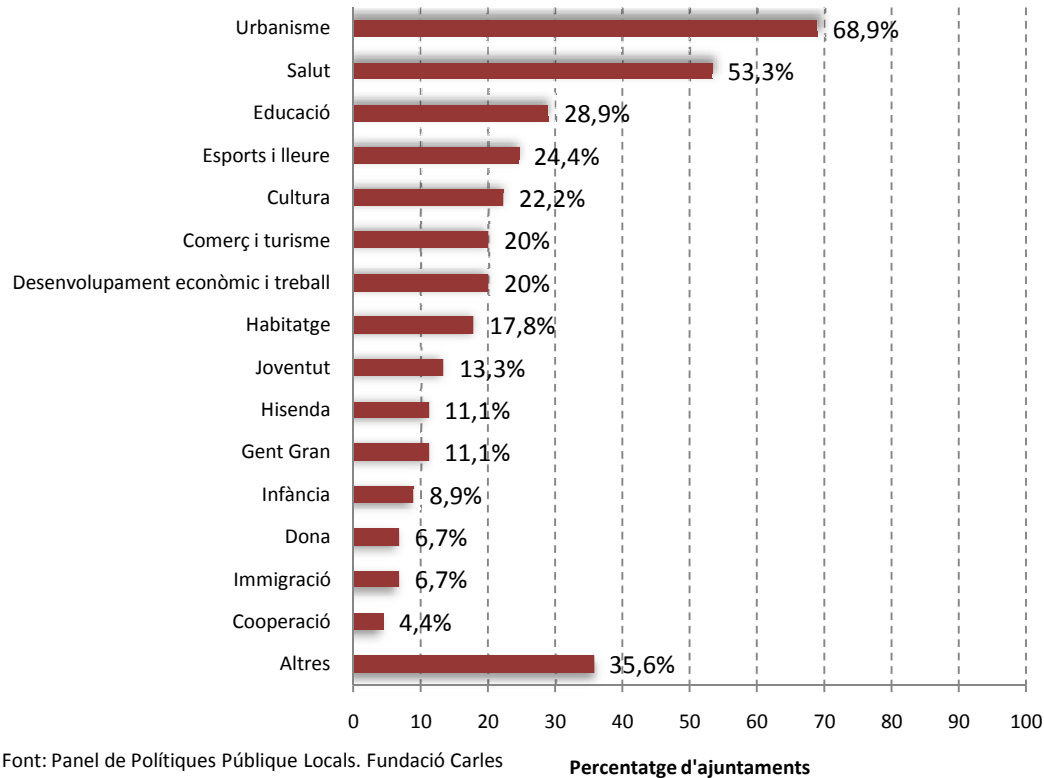
· 'Urbanisme' és la matèria més vinculada als OTA de medi ambient (68,9%), mentre que 'Dona' (6,7%), 'Immigració' (6,7%) i 'Cooperació' (4,4%) són els àmbits amb menys vinculació.

Ajuntaments de Catalunya amb OTA que comparteix gestió amb altres matèries [n=77]



Font: Panel de Polítiques Públiques Locals. Fundació Carles Pi i Sunyer, 2010.

Matèries amb les quals els OTA de medi ambient comparteixen la gestió (possibilitat de més d'una resposta) [n=45]



Font: Panel de Polítiques Públiques Locals. Fundació Carles Pi i Sunyer, 2010.

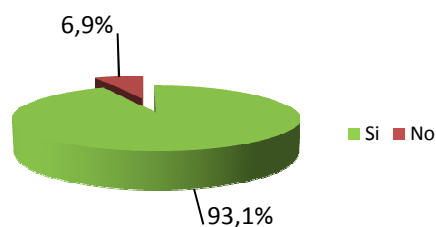
11. TREBALLADORS

11.1 Tipus de vincle laboral

· Un 93,1% dels ajuntaments de Catalunya té treballadors (tècnics o similars) dedicats a medi ambient.

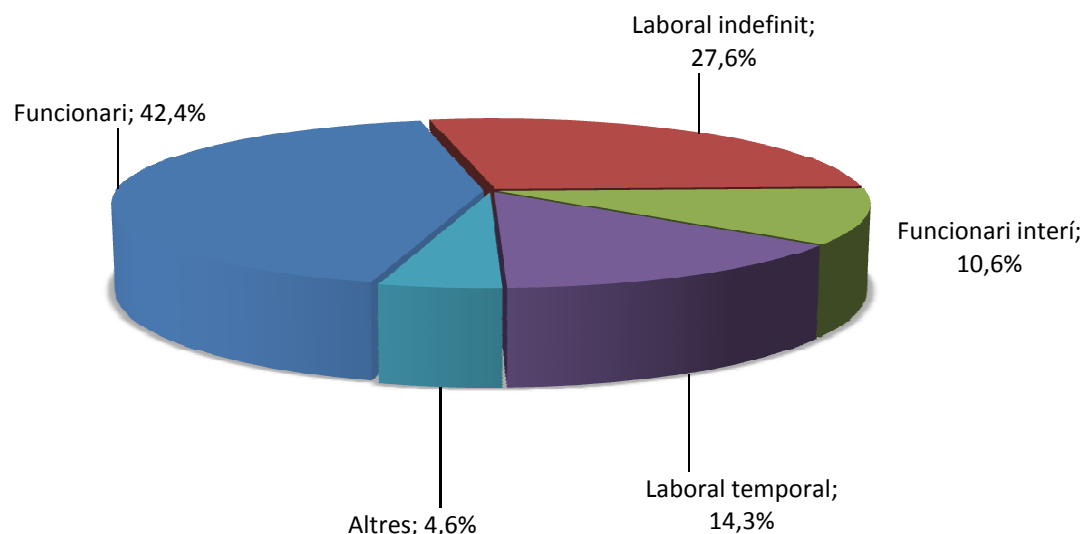
· Més de la meitat dels treballadors són funcionaris (efectius: 42,4%; interins: 10,6%), el 41,9% és personal laboral (indefinit: 27,6%; temporals: 14,3%), i el 4,6% restant, té altres tipus de vincles laborals.

Ajuntaments de Catalunya amb treballadors (tècnics o similars) dedicats a medi ambient [n=87]



Font: Panel de Polítiques Públiques Locals. Fundació Carles Pi i Sunyer, 2010.

Vincle laboral del total de treballadors (no administratius) [n=217*]



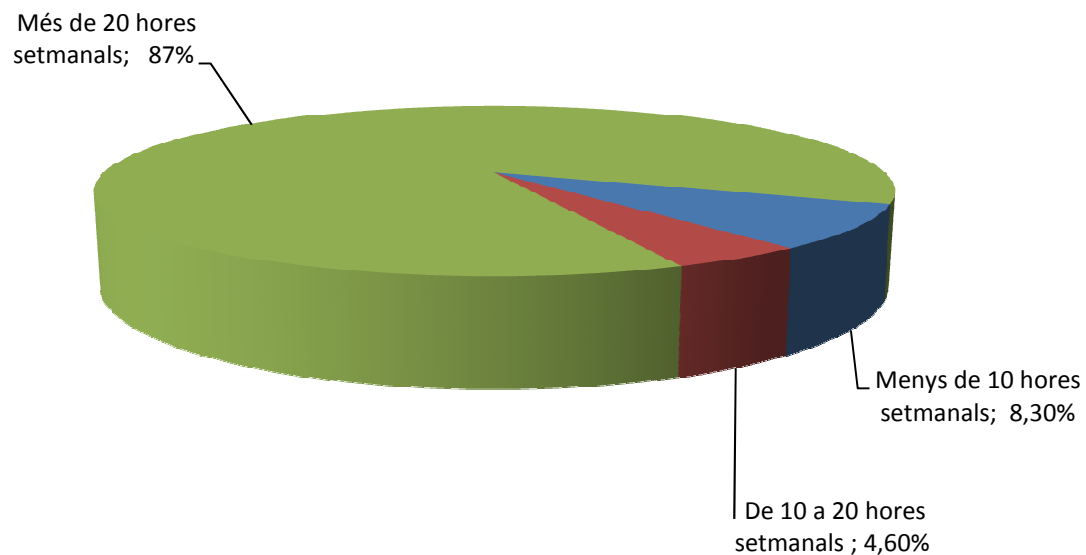
* No s'han inclòs les respostes de 5 municipis els quals afirmaven tenir més de 20 treballadors no administratius (tècnics o similars).

Font: Panel de Polítiques Públiques Locals Fundació Carles Pi i Sunyer, 2010.

11.2 Dedicació dels treballadors

El 87% dels treballadors (tècnics o similars) vinculats a les tasques de medi ambient dedica més de 20 hores setmanals a aquesta feina; el 4,60% dedica entre 11 i 20 hores setmanals; i el 8,30% dedica menys de 10 hores setmanals.

Dedicació del total de treballadors (no administratius) [n= 216]

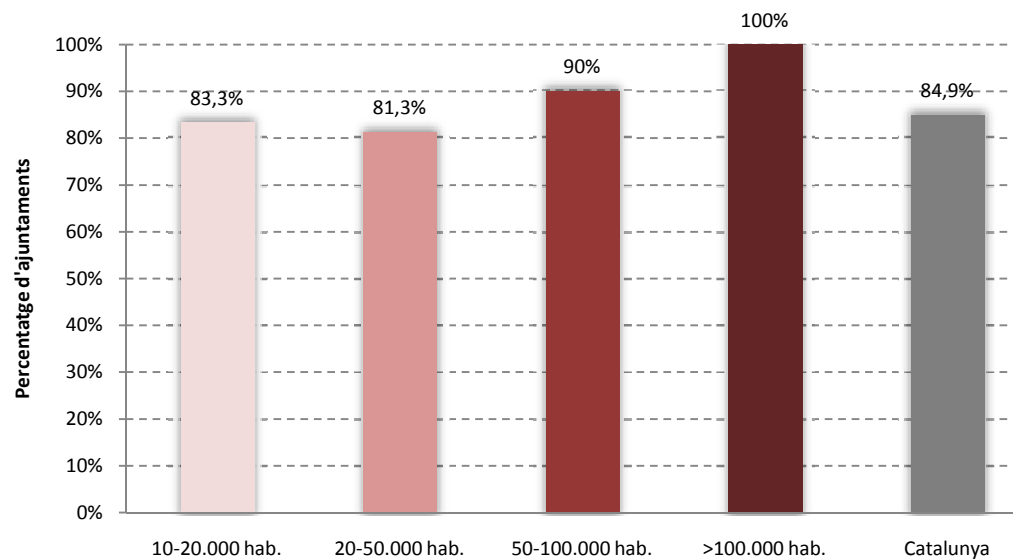


Font: Panel de Polítiques Públiques Locals. Fundació Carles Pi i Sunyer, 2010.

11.3 Formació específica dels treballadors

El 84,9% dels ajuntaments de Catalunya han realitzat formació específica en matèria de participació als seus treballadors.

Personal de l'àmbit de medi ambient que ha rebut formació específica en aquesta matèria durant el 2009 [n=86]



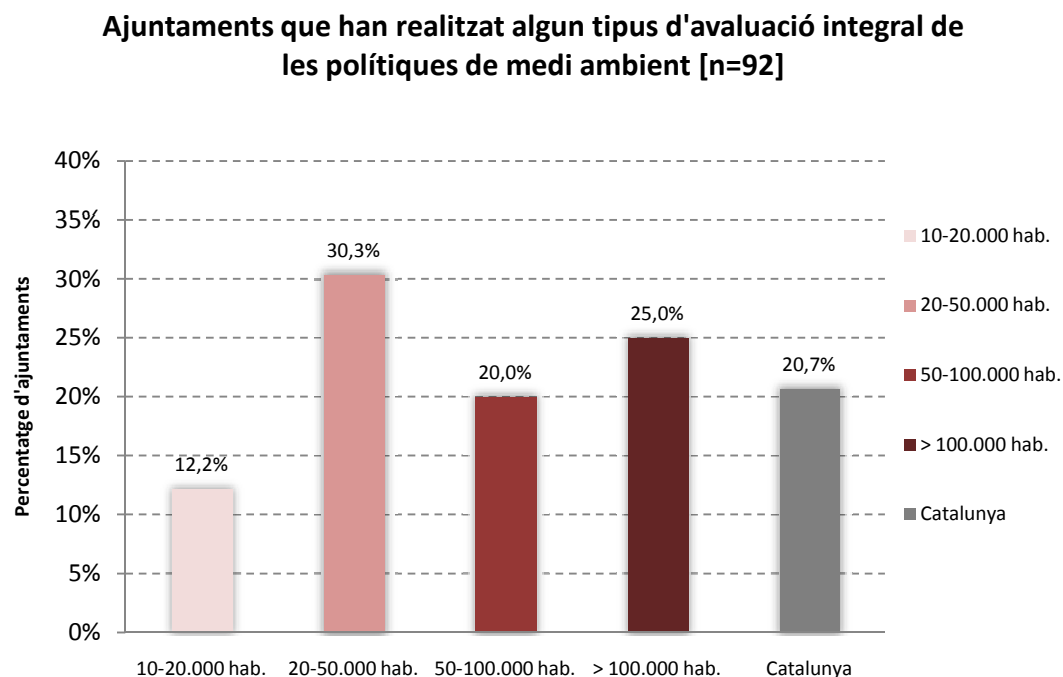
Font: Panel Polítiques Públiques Locals, 2010. Fundació Carles Pi i Sunyer.

12. AVALUACIÓ

12.1 Ajuntaments amb avaluació

· El 20,7% dels ajuntaments de Catalunya realitzen algun tipus d'avaluació integral de les polítiques de medi ambient.

· Els municipis més petits (de 10.000 a 20.000 habitants) són els que han realitzat menys avaluacions (12,2%), mentre que els municipis mitjans, de 20.000 a 50.000 habitants són els que tenen un percentatge més elevat (30,3%).



Font: Panel Polítiques Públiques Locals, 2010. Fundació Carles Pi i Sunyer.

12.2 Tipus d'avaluació

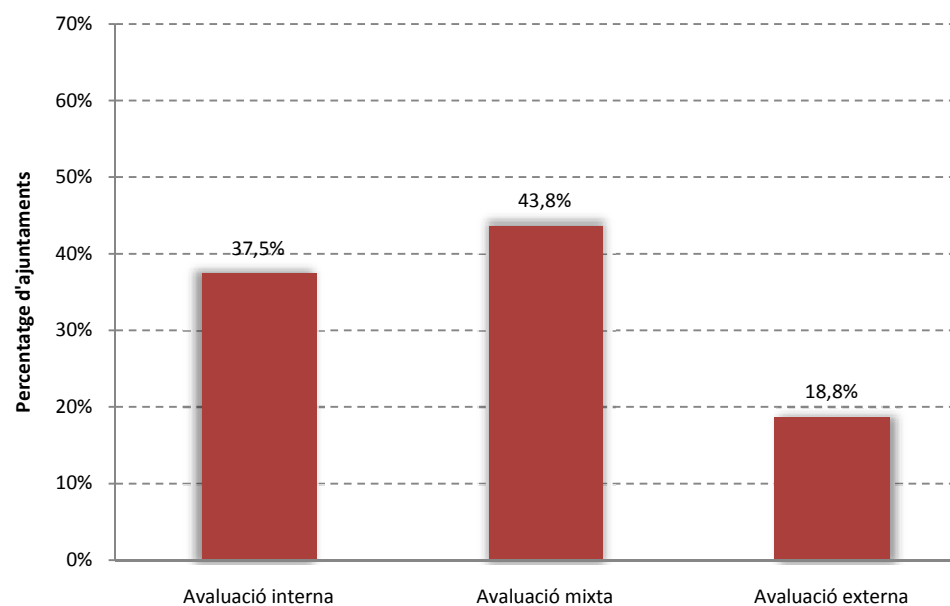
· Dels municipis que han realitzat avaluació integral, en la major part dels casos es una avaluació mixta*** (43,8%), mentre que els que han encarregat una avaluació externa** són únicament el 18,8%. En quant a les avaluacions internes*, han suposat el 37,5% del total.

• **Avaluació interna:** Avaluació encarregada a una persona o unitat del propi ajuntament (ja sigui preexistent –com una unitat d'anàlisi- o incorporada expressament per fer-se càrrec de l'avaluació.

** **Avaluació externa:** Avaluació encarregada a una organització externa (una consultora privada, un departament universitari o centre de recerca, una organització sense ànim de lucre, un investigador a títol individual); ja sigui mitjançant contractació directa o per concurs.

*** **Avaluació mixta:** Avaluació realitzada de forma col·laborativa entre el propi ajuntament i una organització externa.

Ajuntaments amb avaluació integral segons tipus
(possibilitat de més d'una resposta) [n=16]



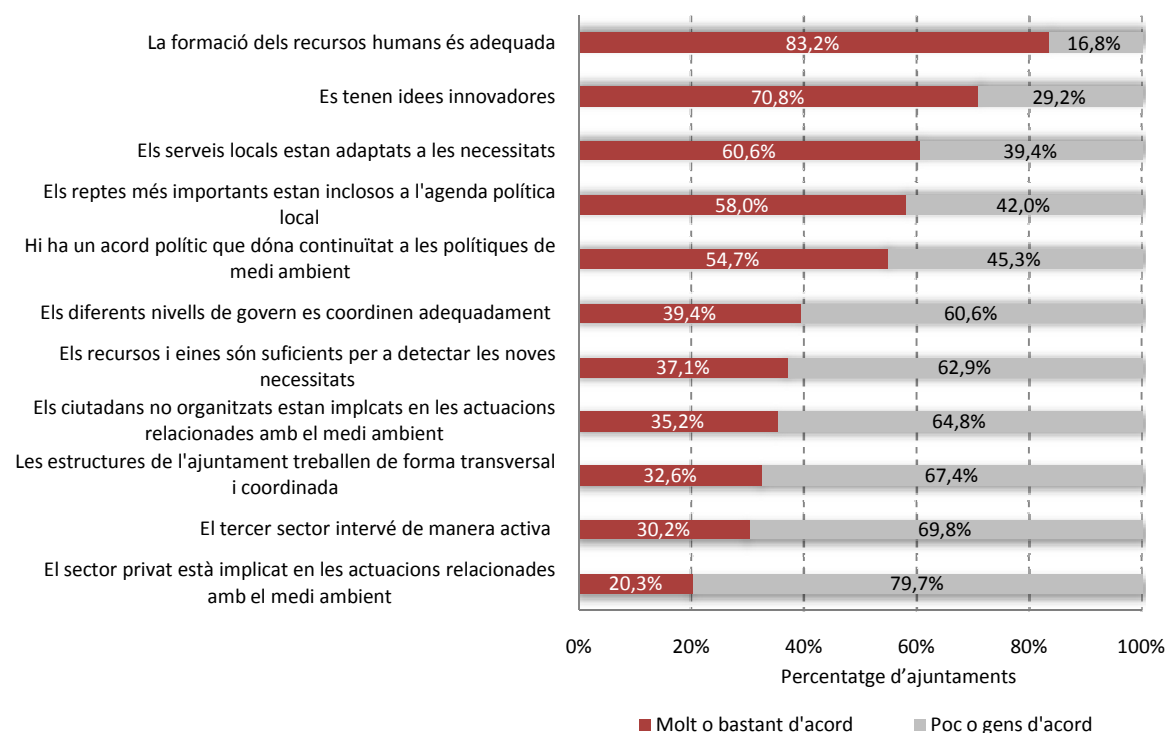
Font: Panel Polítiques Públiques Locals, 2010. Fundació Carles Pi i Sunyer.

12.3 Nivell d'acord amb diferents afirmacions

· La 'formació adequada dels recursos humans' que treballen en temes de medi ambient és l'enunciat que té major nivell d'acord entre els ajuntaments de Catalunya (83,2%).

· En canvi, el que té major nivell de desacord (poc o gens d'acord) és 'el sector privat està implicat en les actuacions relacionades al medi ambient' (79,7%).

Grau d'acord amb les següents afirmacions [n=89]



Font: Panel Polítiques Públiques Locals, 2010. Fundació Carles Pi i Sunyer.

13. Annex

Els municipis inclosos a l'estudi són els següents:

De 10.000 a 20.000 habitants

Abrera
Argentona
Badia del Vallès
Banyoles
Calella
Calonge
Canet de Mar
Canovelles
Castellbisbal
Castelló d'Empúries
Castell-Platja d'Aro
Corbera de Llobregat
Deltebre
La Bisbal d'Empordà
La Garriga
La Llagosta
Les Franqueses del Vallès
Lliçà d'Amunt
Malgrat de Mar
Mollerussa
Montgat
Montornès del Vallès
Palamós
Palau-solità i Plegamans
Pallejà

Parets del Vallès
Piera
Sant Andreu de Llavaneres
Sant Carles de la Ràpita
Sant Celoni
Sant Joan de Vilatorrada
Sant Just Desvern
Sant Quirze del Vallès
Sant Sadurní d'Anoia
Santa Coloma de Farners
Tordera
Torelló
Torredembarra
Torroella de Montgrí
Vallirana
Vilanova del Camí

De 20.001 a 50.000 habitants

Ampostà
Blanes
Calafell
Cambrils
Castellar del Vallès
Esparreguera
Esplugues de Llobregat
Figueres

Gavà
Igualada
Lloret de Mar
Manlleu
Masnou
Molins de Rei
Montcada i Reixac
Olesa de Montserrat
Olot
Pineda de Mar
Premià de Mar
Ripollet
Roses
Salou
Salt
Sant Feliu de Guíxols
Sant Feliu de Llobregat
Sant Joan Despí
Sitges
Tortosa
Valls
Vendrell
Vic
Vilafranca del Penedès
Vila-seca

De 50.001 a 100.000 habitants

Castelldefels
Cerdanyola del Vallès
Cornellà de Llobregat
Girona
Granollers
Prat de Llobregat
Rubí
Sant Boi de Llobregat
Sant Cugat del Vallès
Viladecans

Més de 100.000 habitants

Badalona
L'Hospitalet de Llobregat
Lleida
Mataró
Sabadell
Santa Coloma de Gramenet
Tarragona
Terrassa

FUNDACIÓ CARLES PI I SUNYER

Casa Golferichs
Gran Via de les Corts Catalanes, 491
08015 Barcelona
Tel. 934 527 115 Fax 933 233 431
panel@pisunyer.org www.pisunyer.org

